



PLANO DE REABERTURA AABB JEQUIÉ

#AABBSEGURA

Após autorização para a retomada gradual das atividades dos Clubes sociais, anunciada pela Prefeitura Municipal, a AABB de Jequié pode receber novamente a grande família abebeana.

Desde o início desta Pandemia não paralisamos as nossas atividades internas, cuidando do nosso clube e deixando-o apto para receber nossos associados.

As orientações da FENABB e dos Órgãos de Saúde foram fundamentais para decidirmos com extrema cautela e responsabilidade quais dependências serão permitidas para uso pelos associados neste primeiro momento.

Ainda assim, ao longo dos próximos dias, algumas condições previstas poderão ser alteradas mediante novas determinações, e serão divulgadas aos associados por meios de novos comunicados.

Para um retorno com responsabilidade, foi elaborado este PLANO DE REABERTURA DA AABB JEQUIÉ. Além de informar as dependências liberadas e os horários de funcionamento, o Plano

detalha principalmente os novos procedimentos de higiene e segurança necessários para a prevenção ao Coronavírus

Também será mostrado como a AABB Jequié irá se readequar as atividades e os locais de atendimento, respeitando o distanciamento social recomendado pelas autoridades da área de Saúde.

O Plano de Reabertura descreve ainda as ações da Campanha #AABBSEGURA, que tem o objetivo de conscientizar associados, colaboradores e demais públicos da Associação, por meio de uma ampla comunicação, sobre a importância de garantir um ambiente seguro para todos.

Cabe frisar que, ao entrar na AABB Jequié, fica desde já assumido o compromisso de cumprir os protocolos aqui divulgados.

Afinal, mais do que nunca, cada um será responsável pela vida de todos.

Conselho de Administração

SUMÁRIO

1. HORÁRIOS E DEPENDÊNCIAS LIBERADAS PARA UTILIZAÇÃO	04
2. PROTOCOLOS DE HIGIENE E SEGURANÇA	10
3. PROCEDIMENTOS PARA A REALIZAÇÃO DE ATIVIDADES	16
4. COMUNICAÇÃO	20
5. ORIENTAÇÕES GERAIS DE PREVENÇÃO AO CORONAVÍRUS	23



#AABBSEGURA



**HORÁRIOS E DEPENDÊNCIAS
LIBERADAS PARA UTILIZAÇÃO**

HORÁRIOS DO CLUBE

Nesta fase da reabertura, a AABB Jequié irá funcionar nos seguintes horários:

*Terças às Sextas
das 08h às 23h*

*Sábados, Domingos e Feriados
das 06 às 17h*



DEPENDÊNCIAS LIBERADAS PARA UTILIZAÇÃO

Seguindo o protocolo de reabertura dos clubes definido pela Prefeitura Municipal de Jequié, além das orientações da FENABB e dos Órgãos de Saúde, inicialmente as dependências liberadas para utilização pelos associados serão:

ÁREAS LIBERADAS PARA UTILIZAÇÃO

* Secretaria Geral:

Terça a Sexta - das 08h às 20h

Sábados, Domingos e Feriados - das 08h às 17h

* Pista de Corrida e Caminhada:

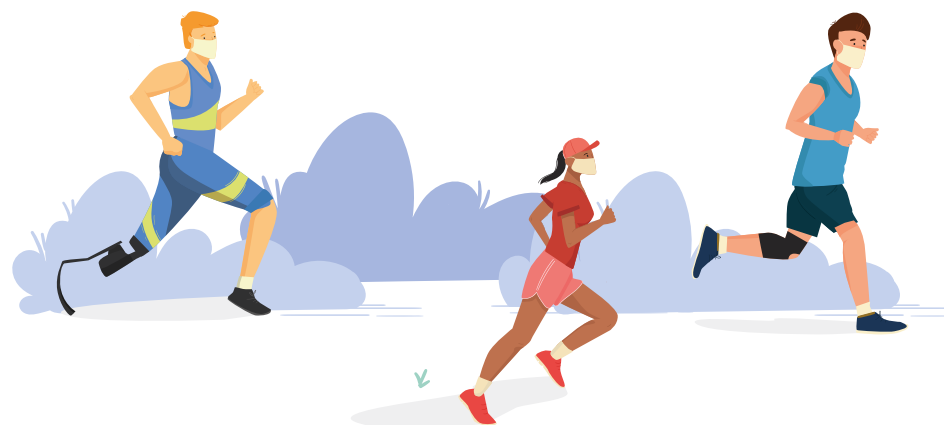
Terças a Domingos

Iluminação: Terças à Sextas Das 18:15h às 21:15h

* Quadras de Tênis:

De Terça a Sexta das 06h às 22h

Sábados, Domingos e Feriados das 06h às 18h



*** Sala de Sinuca:**

(Horário de Funcionamento do Clube)

*** Arena AABB:**

Projeto Arena de Dança

A partir de 08/09/2020 - Terças e Quintas das 19h às 20h

*** Bar, Lanchonete e Restaurante AABB:**

Terças à Sextas das 08h às 23h

Sábados, Domingos e Feriados: Das 08h às 18h

*** Aulas de Natação**

Retorno dia 08/09/2020

Terças e Quintas das 18h às 20h.

Contactar Prof. Leonardo Santedicola (73) 98802-8433



DEPENDÊNCIAS NÃO LIBERADAS PARA UTILIZAÇÃO

*** Quadra de Areia:**

(Suspensa Temporariamente. aguardando Protocolo da Prefeitura)

*** Quiosques AABB:**

(Suspensos Temporariamente)

*** Academia ao Ar Livre:**

(Suspensa Temporariamente)

*** Brinquedoteca:**

(Suspensa Temporariamente, aguardando Protocolo da Prefeitura)



*** Campos de Futebol**

(Suspensos Temporariamente, aguardando Protocolo da Prefeitura)

*** Escola de Futebol:**

(Suspensa Temporariamente, aguardando Protocolo da Prefeitura)

*** Piscina Adulto e Infantil AABB:**

(Suspensas Temporariamente)

Liberadas aulas de Natação com o Prof. Leonardo Santedícola

*** Sauna:**

(Suspensa Temporariamente, aguardando Protocolo da Prefeitura)

*** Parque Infantil**

(Suspensa Temporariamente, aguardando Protocolo da Prefeitura)





PROTOCOLOS DE HIGIENE E SEGURANÇA

CONTROLE NA PORTARIA

Na AABB Jequié, o cuidado com a saúde e a segurança de todos tem início a partir da entrada na Portaria, com a adoção dos seguintes protocolos:

MEDIÇÃO DE TEMPERATURA

- * Haverá aferição de temperatura corporal, por meio de termômetro eletrônico à distância, obrigatória para todos que desejarem entrar na AABB Jequié.
- * **Caso seja verificada uma temperatura igual ou superior a 37,8º C, a entrada não será autorizada (sem exceção).**
- * As pessoas que apresentarem temperatura entre 36,8º e 37,7º C serão avisadas sobre seu estado febril, e orientadas a acompanhar o eventual surgimento de outros sintomas, porém não serão impedidas de entrar no Clube.



- * Para aqueles que apresentarem sintomas de gripe e/ou similares ao da COVID-19, é recomendado consultar um médico para melhor avaliação, bem como deixar de comparecer ao Clube pelo período mínimo recomendado de 14 dias.

USO OBRIGATÓRIO DE MÁSCARA



- Não será permitida a entrada de pessoa que não estiver utilizando máscara, sob nenhuma hipótese.
- A máscara será de uso obrigatório na entrada e também em todo tempo de permanência no Clube.
- Em caso de esquecimento da máscara, a pessoa terá o acesso negado.
- Não haverá fornecimento de máscaras por parte da Associação.

ACESSO DE ASSOCIADOS E CONVIDADOS

- * Para liberação da catraca destinada ao acesso, o associado deverá apresentar a carteira social ou informar o número de associado ao atendente.
- * O leitor biométrico estará desligado, uma vez que pode ser um ponto de infecção, mesmo com todos os protocolos de higienização.
- * Neste primeiro momento, não será permitida a emissão de convite, somente os associados e seus dependentes poderão ter acesso a Associação. Em momento oportuno onde a situação sanitária e epidemiológica permita, o clube comunicará a liberação e/ou forma de utilização dos convites.



PRINCIPAIS MEDIDAS DE HIGIENE E SEGURANÇA

Conforme recomendações da Organização Mundial da Saúde e da Prefeitura Municipal, é fundamental a adoção de rigorosos protocolos de higiene e segurança, bem como o respeito ao distanciamento social:

- * Frequente higienização dos equipamentos e dependências do Clube, com incremento do número de profissionais e equipamentos de limpeza e sanitização.
- * Em diversos pontos do Clube, haverá dispensadores de álcool gel para as mãos, toalhas de papel e pias com sabão para uso pelos associados
- * Uso obrigatório de máscaras pelos atendentes, orientadores e colaboradores do clube.



- * Treinamento e fiscalização dos colaboradores quanto a utilização correta de EPIs (Equipamentos de Proteção Individual), dos materiais higienizantes e ferramentas próprias, tais como, dispersores ou pulverizantes de produtos que agilizam o trabalho de sanitização e higienização.
- * Em diversas dependências, haverá marcações no piso para que seja respeitado o distanciamento de 2 metros.
- * **As máscaras descartáveis deverão ser jogadas na lixeira especial localizada no Posto Médico.**





PROCEDIMENTOS PARA A REALIZAÇÃO DE ATIVIDADES

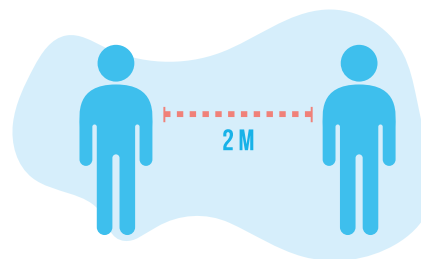
PRINCIPAIS NORMAS PARA A REALIZAÇÃO DE ATIVIDADES

Diante de uma nova realidade imposta pela pandemia do coronavírus, a forma de utilização do Clube será adaptada em todas as atividades, conforme protocolo de reabertura dos clubes definido pela Prefeitura Municipal de Jequié:

- * O uso da máscara é obrigatório também durante todas as atividades.
- * Neste primeiro momento não serão permitidas atividades coletivas ou atividades que tenham contato físico, como jogos recreativos, treinos ou "babas"
- * As atividades ao ar livre devem ser realizadas individualmente.



- Conforme protocolo de higiene da Prefeitura, os vestiários estarão fechados, ficando disponíveis apenas os sanitários.
- O distanciamento social deverá ser respeitado tanto nas atuais atividades liberadas, como nas futuras.
- O associado não deverá compartilhar objetos de uso pessoal, como copos, garrafas, talheres, pratos, toalhas e materiais esportivos, entre outros.
- Os associados deverão higienizar as mãos e os materiais, antes e após a utilização.
- Para evitar aglomerações, haverá redução na capacidade de atendimento nas dependências.



- Nos bebedouros, somente estarão liberados os dispositivos de acionamento de água para utilização de copos descartáveis e garrafas próprias. Por questão de segurança, sugerimos que os associados tragam sua garrafa de água ou solicitem a higienização nos pontos de venda da associação (Bares, Restaurante e Lanchonetes terceirizados)

BAR E LANCHONETE

- Nos caixas, deverá ser respeitado o distanciamento mínimo de 2 metros, conforme marcações no piso.
- Entrar utilizando máscara e apenas retirá-la no momento em que for comer/beber.
- Utilizar álcool em gel 70% para higienização das mãos, antes e após as refeições.
- Para evitar aglomerações, haverá limitação da quantidade de pessoas atendidas.
- Haverá redução no número de mesas, para garantir o distanciamento mínimo de 2 metros.
- Não será permitido juntar mesas.



#AABBSEGURA



#AABBSEGURA

COMUNICAÇÃO

CAMPANHA #AABBSEGURA



Uma efetiva comunicação para os associados e a capacitação dos colaboradores são peças-chave da campanha #AABB Segura, que tem o objetivo de conscientizar associados, colaboradores e demais públicos da Associação sobre a importância de garantir um ambiente seguro para todos.

AMPLA COMUNICAÇÃO PARA OS ASSOCIADOS

- * Fixação de Banners, Placas, Cartazes e Adesivos em pontos estratégicos do Clube, com as principais orientações de segurança e higiene.
- * Atuação de Orientadores para auxiliar, conscientizar e fiscalizar todos os frequentadores do Clube.
- * Divulgação deste PLANO DE REABERTURA e das futuras determinações por meio dos seguintes canais oficiais de comunicação.

Site - www.jequie.aabb.com.br



/AABB-Jequié



@aabbjequié

FALE CONOSCO

Em caso de dúvidas específicas, é possível enviar e-mail, Telefonar ou enviar mensagem via WhatsApp:

aabbjequié@hotmail.com

(73) 3525-1454

(73) 98822-0432 





ORIENTAÇÕES GERAIS DE PREVENÇÃO AO CORONAVÍRUS

O QUE É A COVID-19

A COVID-19 é uma doença causada pelo coronavírus SARS-CoV-2, apresentando um quadro clínico que varia de infecções assintomáticas a quadros respiratórios graves. Como nunca tivemos contato com o vírus, não temos imunidade.

QUAIS SÃO OS SINTOMAS DA COVID-19

Os sintomas da COVID-19 podem variar de um simples resfriado até uma pneumonia severa, sendo os mais comuns: tosse, febre e dificuldade para respirar. Além disso, podem ocorrer outros sintomas, como cansaço, dores musculares, coriza, congestão nasal, dor de garganta, diarreia e perda do olfato ou paladar.

Caso você apresente esses sintomas, é importante procurar ajuda médica imediata para confirmar o diagnóstico e iniciar o tratamento .

FORMAS DE TRANSMISSÃO

A transmissão pode acontecer no contato com pessoas doentes:



Por contato direto: toque ou aperto de mão, seguido de contato com a boca, nariz ou olhos.



Pelo ar: gotículas de saliva na fala, tosse, espirro ou catarro. As gotículas com o vírus entram em contato com mucosas, como boca, olhos e nariz, ocorrendo a infecção.



A transmissão também é possível por meio de contato com superfícies ou objetos contaminados e não higienizados: **Por contato indireto:** contato com celular, maçaneta, corrimão, teclado, etc. contaminados por gotículas que passam para a mão, seguido de contato com a boca, nariz ou olhos.

FORMAS DE PREVENÇÃO



Lave com frequência as mãos, por pelo menos 20 segundos e até a altura dos punhos, com água e sabão, ou então higienize com álcool em gel 70%.



Utilize máscara caseira ou artesanal feita de tecido sempre que sair de sua residência. A máscara é individual, não podendo ser compartilhada. O ideal é que cada membro da família tenha pelo menos duas para quando precisar sair.



Mantenha uma distância mínima de cerca de 2 metros de qualquer pessoa, sempre que possível.



Evite abraços, beijos e apertos de mãos. Adote um comportamento amigável sem contato físico.



Mantenha os ambientes limpos e bem ventilados.



Evite tocar nos olhos, nariz e boca sem lavar as mãos.



Ao tossir ou espirrar, cubra nariz e boca com lenço descartável ou com o braço, e não com as mãos.



Ao tocar em algum material usado por outra pessoa, lave ou higienize sempre as mãos, conforme já indicado.



Não compartilhe objetos de uso pessoal, como talheres, toalhas, pratos e copos.



Higienize com frequência o celular e os brinquedos das crianças.



Durma bem e tenha uma alimentação saudável para elevar sua imunidade.



Se estiver doente, evite contato físico com outras pessoas, principalmente idosos e doentes crônicos.



Evite circulação desnecessária em ruas, shoppings, igrejas e demais locais com aglomeração. Se puder, fique em casa.

CUIDADOS AO SAIR DE CASA

- É obrigatória a utilização da máscara em espaços de acesso aberto ao público, incluídos os bens de uso comum da população.
- Leve sempre com você um frasco de álcool em gel 70%, para higienização das mãos.
- Evite sair com muitos acessórios (bolsa, óculos de sol, relógio, corrente, etc.), diminuindo assim as fontes de contaminação.
- Evite a utilização do transporte público em horários de pico. Durante a viagem, se possível, abra a janela do veículo mantendo-o bem ventilado; tente manter distância segura de outro passageiro; e redobre os cuidados com a higiene.
- Quando efetuar pagamentos, prefira a utilização de celular por aproximação ou aplicativos; caso utilize cartão ou dinheiro, lave ou higienize as mãos logo após o uso.

CUIDADOS AO VOLTAR PARA CASA

- Retire os sapatos na entrada de casa, evitando levar o vírus para dentro.
- Ao entrar em casa, não toque em nada antes de lavar ou higienizar as mãos.
- Retire a máscara de tecido, conforme instruções desta cartilha.
- Se possível, tome banho e troque de roupa.
- Limpe os objetos que estavam com você, para desinfetá-los.
- Caso faça compras, limpe as embalagens e os produtos antes de guardá-los.

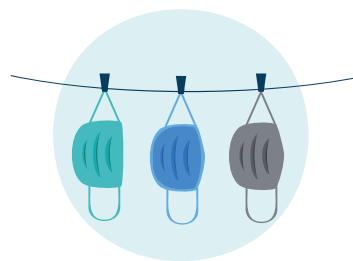
UTILIZAÇÃO CORRETA DA MÁSCARA

Como colocar:

- Lave ou higienize as mãos, conforme já indicado;
- Prenda a máscara atrás das orelhas, seja com elástico ou amarrando as tiras;
- Certifique-se de cobrir bem o nariz e a boca.

Como remover:

- Lave ou higienize as mãos, conforme já indicado;
- Toque apenas no elástico ou na tira que prende atrás das orelhas, evitando ter contato com a parte da frente, que pode estar contaminada;
- Coloque a máscara para lavar;
- Lave ou higienize as mãos novamente.



Como lavar:

- A máscara deve ser lavada separadamente de outras roupas;
- Lave-a previamente com água e sabão;
- Deixe a máscara de molho em uma solução de água com água sanitária* (ou outro desinfetante equivalente) pelo período de 20 a 30 minutos;
- Enxague bem em água corrente, para remover qualquer resíduo de desinfetante;
- Evite torcer a máscara com força, e deixe-a secar;
- Passe a máscara com ferro quente;
- Guarde-a em um recipiente fechado.

**Para preparar uma solução de água sanitária (2,5%) com água; por exemplo, você pode diluir de 2 colheres de sopa de água sanitária em 1 litro de água.*

**SEJA MUITO BEM-VINDO DE VOLTA
A SUA SEGUNDA CASA.**

